

Objekt:

15 Zweigeschossige Einfamilien-Reihenhäuser Typ R - 600 in Lobberich

Bauträger:

A r i n g - B a u

Architekten - Ingenieure - Bauplanungsgesellschaft m.b.H. & Co. KG.
4150 K r e f e l d, Maybachstraße 35 - Tel.: 55121

Planung und Bauleitung:

Architekt Ing. grad. H. R. Ruland Kempen

Gartengestaltung:

Gartenarchitekten Möller u. Schmitz Schiefbahn

Statische Berechnung:

Ber. Ing. Jacob Schmitt Krefeld

Planung Sanitär-, Heizungs- und Elektroanlagen:

Ber. Ing. H. Klawikowski Krefeld

Alleinverkauf:

A r i n g - B a u

Architekten - Ingenieure - Bauplanungsgesellschaft m.b.H. & Co. KG.
Krefeld, Tel.: 55121

A R I N G - B A U ?

Hinter dieser Bezeichnung verbirgt sich ein Team planender Architekten u. Ingenieure, die sich die Aufgabe gestellt haben, preiswerte Bauobjekte zu erstellen.

Jeder der Beteiligten bringt ein reichliches Maß Erfahrung auf seinem Gebiet mit und stellt diese in den Dienst der Aring-Bau - inden Dienst wirtschaftlichen Bauens -

Architektonisch durchdacht, wirtschaftlich, rationell bauen ist das Ziel der Aring-Bau. Damit kann den Kunden ein preiswertes Haus angeboten werden, das einer kritischen Betrachtung standhält.

Die Aring-Bau würde es begrüßen, wenn eine Geschäftsverbindung zustande käme und versichert, daß sie alles tun wird, die Kunden zufriedenzustellen.

Baubeschreibung für ein zweigeschossiges Reihenhaus

Das Reihenhaus besteht aus Keller-, Erd- und Obergeschoß und einem Dachgeschoß mit 35° Dachneigung. Es besteht die Möglichkeit, dieses Dachgeschoß später zu Nutzräumen auszubauen. Aus dem vorerwähnten Grunde wird die normale Geschoßstreppe bis zum Dachboden bereits jetzt durchgeführt. Das Haus wird in massiver Bauweise errichtet und ist voll unterkellert.

I. Allgemein

Fundamente	Stamfbeton B 120
Kellerfußboden	Beton 160
Außenwände	Betonhohlblocksteinmauerwerk, 30 bzw. 36 cm stark
	Kalksandsteinmauerwerk mit außenliegender Verblendung im holländischen Format, sauber gefugt und zwischenliegender Schaumstoffisolierung
Tragende Innenwände	Kalksandsteinmauerwerk
Kamine	einzügige Kamine 14/20cm Querschnitt als Notkamine
Feuchtigkeitsisolierung	Bitumenpappe 500 er über Kellerflur und unter Kellerdecke
Decken	Zementputz mit Dichtungsmittelzusatz und Isolieranstrich
Treppen	Stahlbeton
	Holz

Fußbodenisolierung	über Keller-, Erd- und Ober- geschoß	schwimmender Zementestrich nach DIN 4108 und 4109
Dachkonstruktion		Holzpfettendach
Dachdeckung		gebrannte Flachdachziegel I. Wahl
Dachrinne		halbrund aus Zink o7, 33 1/3 cm Zuschnitt
Abfallrohre		Zink o7 \varnothing 100 mm
Äußere Fensterbänke		Zink o7
Entwässerung		Regenwasser und Schmutzent- wässerung werden über die Kanali- sation innerhalb des Hauses nach außen in das öffentliche Kanalnetz überführt

II. Innerer Ausbau

Alle Wandflächen des Kellergeschosses, bis auf die Wandflächen des Hobbyraumes, werden mit einem Fugenglattstrich versehen. Der Hobbyraum erhält einen Zementtrapputz. Die Decken im Keller bleiben unverputzt. Im Erd- und Obergeschoß werden alle Wand- und Deckenflächen mit geglättetem 2-lagigen Kalkputz versehen.

Die Treppen sind als Naturholztreppen vorgesehen, wobei der Auftritt in Naturholz und die anderen Teile der Treppe in gestrichener Ausführung hergestellt werden.

Hobbyraum
Stahlkellerfenster mit Lichtschacht und Rost, eine glatt abgesperrte Holz-
tür mit Blendrahmen, gestrichen

Fußboden
2 cm Gußasphalt, eine besondere Installation erfolgt nur für den sani-
tären Sektor, falls innerhalb des Hobbyraumes Waschelegenheiten für
die Wäsche vorhanden sind. Der Hobbyraum erhält generell eine Brenn-
stelle mit Ausschalter und eine Steckdose.

Die übrigen Kellerräume erhalten 2 cm Verbundestrich als Fußbodenbelag, eine Brennstelle mit Ausschaltung ohne sonstige sanitäre Installation.

Windfang eine Brennstelle mit Ausschaltung.

Wandflächen Tapeten zum Rollenpreis von DM 2,50.

Deckenfläche Binderfarbe.

Fußboden Floorflexplatten 25/25 cm, 2 mm stark, Kunststoff-Fußleisten, Haustür Leichtmetall mit großer Glasöffnung. Türen mit Sicherheitsschloß und eine Klingelanlage.

WC

eine Brennstelle mit Ausschaltung, Wandflächen 1,50 m hoch Wandplattierung, weiß, darüber Decke und Wandfläche Binderfarbe. Fußboden Steinzeugfliesen, Türe glatt abgesperrt mit Futter und Bekleidung, gespachtelt, geschliffen und lackiert. 1 WC-Topf mit Druckspüler und Kunststoffbrille einschließlich Deckel, 1 Handwaschbecken. Fenster Holz mit 6/4 Glas und Drehkippschlag, weiß lackiert.

Treppendiele

1 Brennstelle mit Wechselschaltung, Wandflächen Tapeten, Rollenpreis DM 2,50. Deckenfläche Binderfarbe. Fußböden Floorflexplatten 25/25 cm, 2 mm stark.

Küche

1 Brennstelle mit Ausschalter, 1 Steckdose für Kühlschrank, 1 Steckdose für Wrasenabzug, 2 Steckdosen für freie Geräte, Herdanschluß für Gasherd. An der Installationsseite Wandplattenstreifen 75 cm hoch, Wandflächen sonst Tapete, Rollenpreis DM 2,50. Decke Binderfarbe, Fußboden Floorflexplatten 25/25 cm, 2 mm stark. Kunststoffsockelleisten. Türblatt abgesperrt mit Futter und Bekleidung, gespachtelt, geschliffen und lackiert. Fenster Holz mit 6/4 Glas mit Drehkippschlag weiß lackiert, 1 Spülbecken einteilig mit Ablauf in Nirostausführung.

Wohnraum

2 Brennstellen in Ausschaltung, 4 Steckdosen, Antennenanschluß für Radio und Fernsehen, Wandflächen Tapeten, Rollenpreis DM 2,50, Deckenfläche Binderfarbe, Fußboden Floorflexplatten 25/25 cm, 2 mm stark, Kunststoff-Fußleisten, Türen glatt abgesperrt mit Futter und Bekleidung, gespachtelt, geschliffen und lackiert, Fenster als Holzfenster mit 6/4 Verglasung und einer eingebauten Hebetüre weiß lackiert.

Terrasse

Betonplatten und an den Seiten Sichtschutzwände zu den Nachbarn.

Flur

1 Brennstelle mit Kreuzschaltung, Wandflächen Tapeten, Rollenpreis DM 2,50, Deckenflächen Binderfarbe, Fußboden Floorflexplatten 25/25 cm, 2 mm stark, Kunststoff-Fußleisten.

Schlafzimmer

1 Brennstelle mit Ausschaltung, 3 Steckdosen, Türen glatt abgesperrt mit Futter und Bekleidung, gespachtelt, geschliffen und lackiert, Fußböden Floorflexplatten 25/25 cm, 2 mm stark, Kunststoff-Fußleisten. Wandflächen Tapete, Rollenpreis DM 2,50, Decken Binderfarbe, Fenster aus Holz als Drehkippenster, Verglasung 6/4 Glas, Fenster lackiert, evtl. Balkontüren als Hebetüren. Fensterbänke Marmor juragraues Material 2 cm stark.

Bad

1 Brennstelle in Ausschaltung, 1 Steckdose, Wandschüssel 1,50 m hoch in Plattierung glasierte Fliesen 15/15 cm, weiß, Wand- und Deckenflächen darüber Binderfarbe, Fußboden Steinzeugfliesen. Tür glatt abgesperrt mit Futter und Bekleidung, gespachtelt, geschliffen und lackiert, Fenster Holz, Drehkippenster, Verglasung 6/4 Glas, lackiert. 1 WC-Topf mit Druckspüler und Kunststoffbrille einschließlich Deckel, weiß emaillierte Einbauwanne mit Brausebatterie, 1 Waschtisch 56 cm.

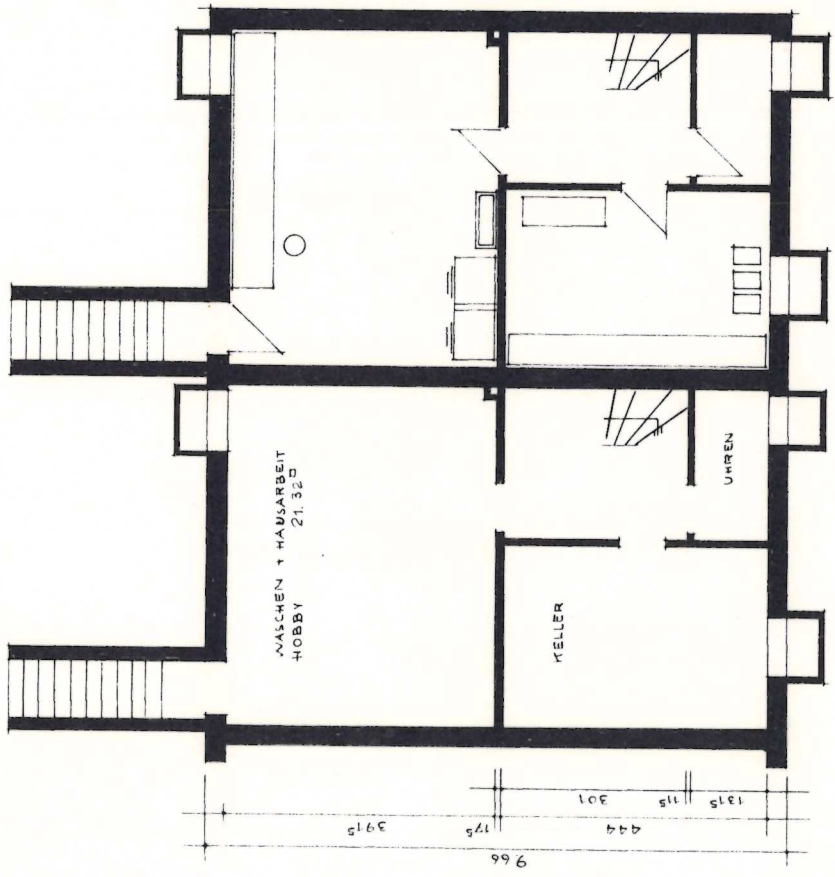
III. Heizungsanlage

Die Häuser werden ausgerüstet mit einer Gaszentralheizung. Beheizt werden sämtliche Räume des Erd- und Obergeschosses, vorgesehen wird eine Beheizung des Hobbyraumes, 1 Heizkörper kann hier auf Wunsch angeschlossen werden. Vorgesehen werden ebenfalls die durchführenden Leitungen zum Dachgeschoß für einen späteren Ausbau. Verbunden mit der Heizungsanlage ist eine Warmwasserbereitungsanlage mit Zapfstellen in Küche und Bad.

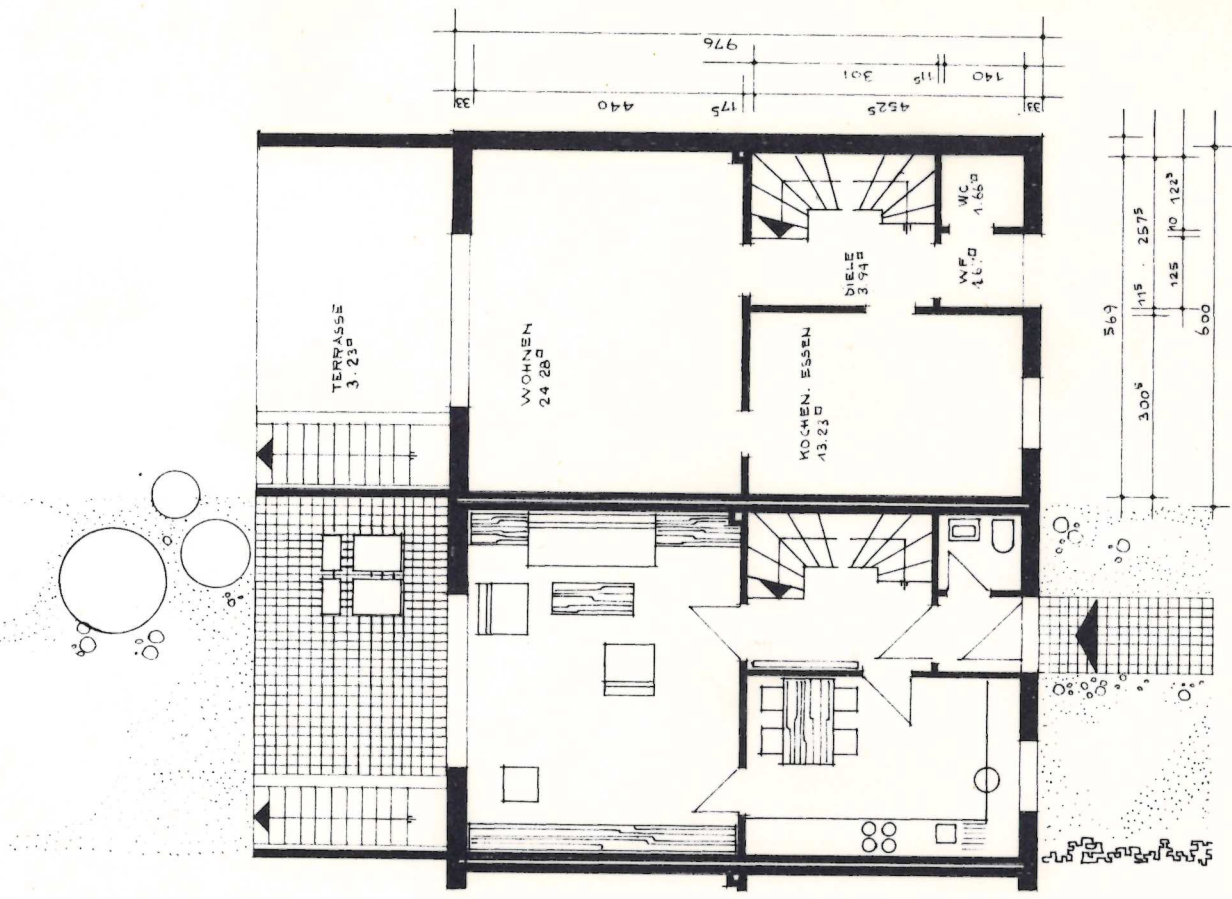
IV. Außenanlage

Hausgarten, hintere Begrenzung mit niedrigem Brettzaun 50 cm hoch, Rasen. Weitere Bepflanzung auf Wunsch Eigenleistung.

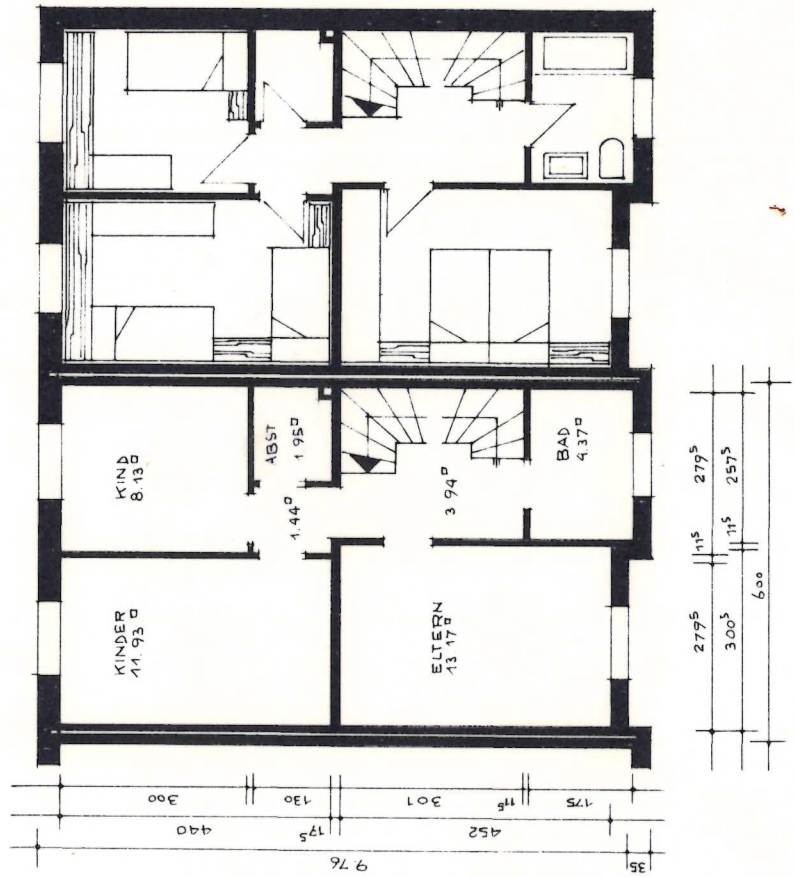
Vorgarten Zugangsweg in Betonplatten, Rasen und Bepflanzung.



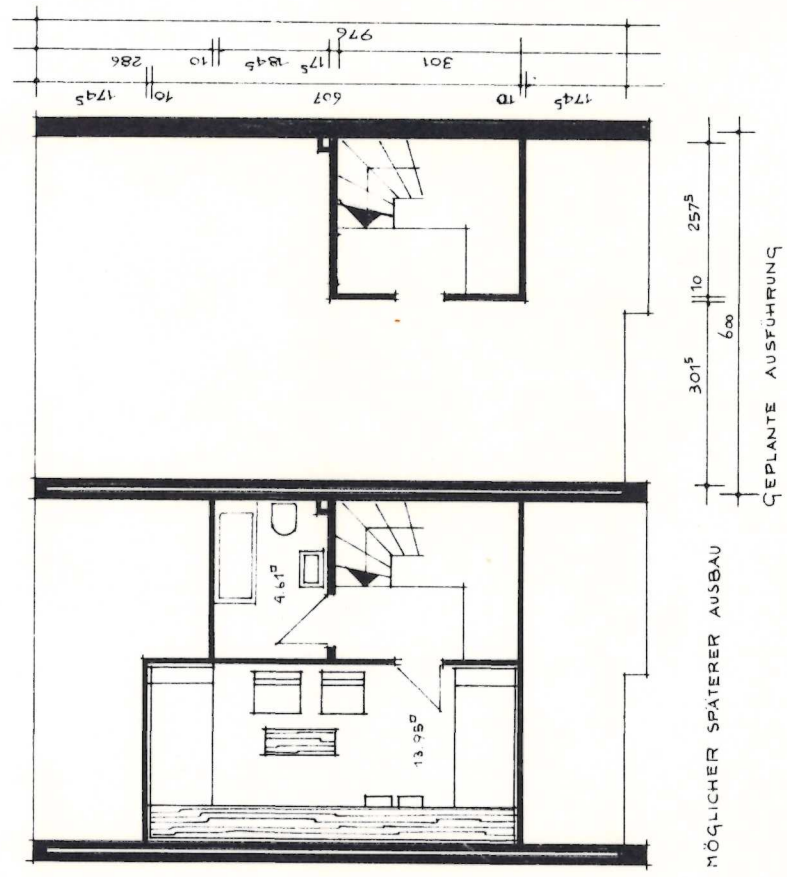
KELLERGESCHOSS



ERDGESCHOSS

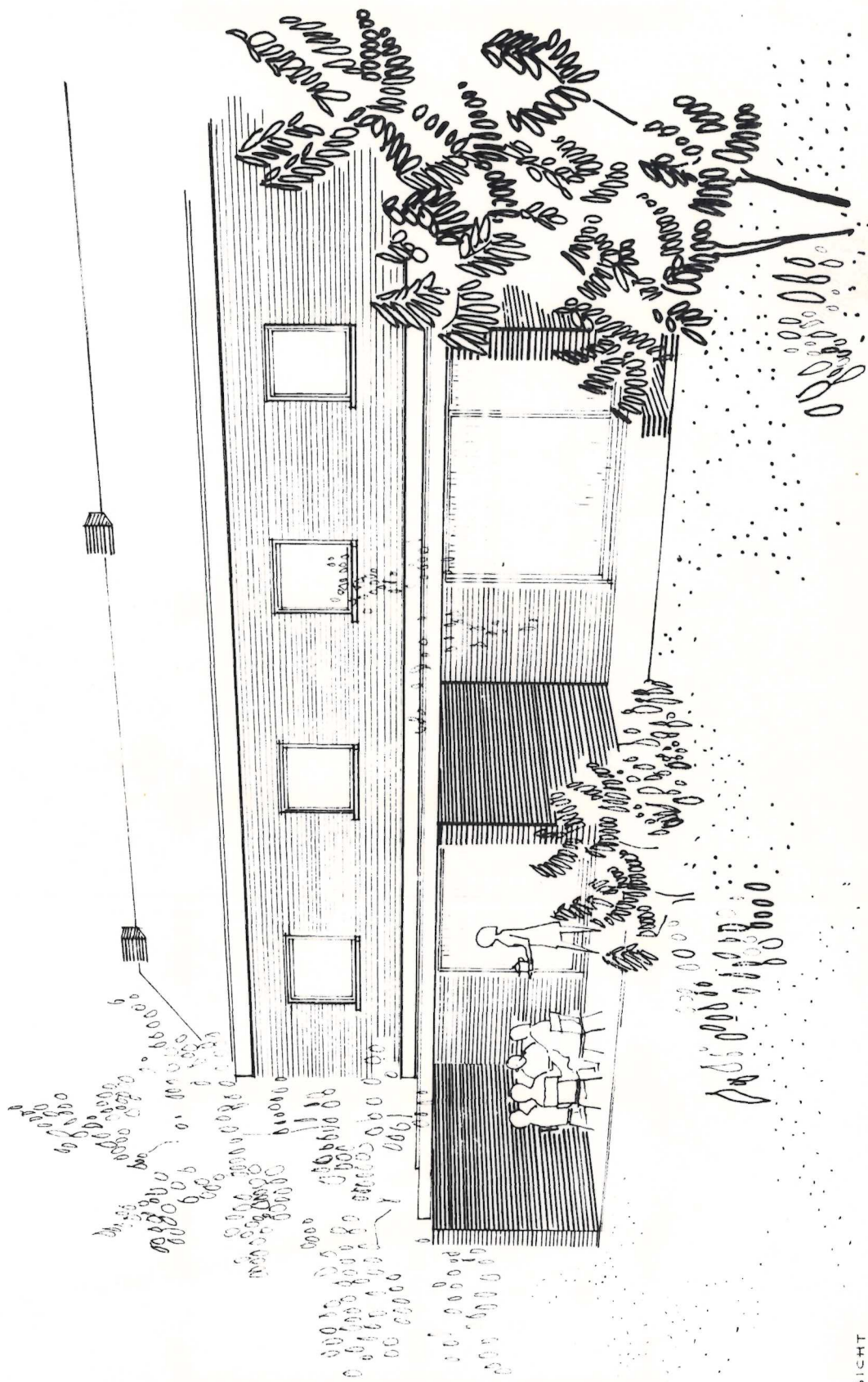


OBERGESCHOSS



MÖGLICHER SPÄTERER AUSBAU

GEPLANTE AUSFÜHRUNG



GARTENANSICHT

Wohnflächenberechnung zum Typ R - 600

Erdgeschoß:

Wohnen	5,690 x 4,400 x 0,97	24,28 qm
Kochen-Essen	3,005 x 4,525 x 0,97	13,23 qm
Diele	1,350 x 3,010 x 0,97	3,94 qm
Terrasse	4,450 x 3,000 x 1/4 x 0,97	3,23 qm
Flur	1,250 x 1,400 x 0,97	1,67 qm
WC	1,225 x 1,400 x 0,97	1,66 qm

Obergeschoß:

Eltern	3,000 x 4,525 x 0,97	13,17 qm
Kinder	2,795 x 4,400 x 0,97	11,93 qm
Kind	2,795 x 3,000 x 0,97	8,13 qm
Bad	2,575 x 1,750 x 0,97	4,37 qm
Abstellraum	1,550 x 1,300 x 0,97	1,95 qm
Flur	1,145 x 1,300 x 0,97	1,44 qm
Flur	3,010 x 1,350 x 0,97	3,94 qm

Reine Wohnfläche

92,94 qm
=====

Keller:

Hobbyraum	3,915 x 5,615 x 0,97	21,32 qm
-----------	----------------------	----------

21,32 qm
=====

Dachgeschoß:

Mögliches Zimmer	4,770 x 3,015 x 0,97	13,95 qm
Mögliches Bad	2,575 x 1,845 x 0,97	4,61 qm

13,95 qm
4,61 qm

18,56 qm
=====

Berechnung des umbauten Raumes zum Typ R - 600

Keller:	$9,66 \times 6,00 \times 2,14$	=	124,03 cbm
Erdgeschöß und <u>Obergeschöß:</u>	$9,76 \times 6,00 \times 5,71$	=	334,38
	$3,23 \times 0,35 \times 2,96$	=	<u>3,35</u>
			337,72
<u>Dachgeschöß:</u>	$6,00 \times \frac{9,76 \times 3,42}{2} \times 1/3$	=	33,38
	$3,21 \times \frac{1,25 \times 3,42}{2} \times 2,83 \times 2/3$	=	<u>14,17</u>
			47,55 cbm
			<u>509,30 cbm</u>
			=====

Umbauter Raum

K a u f p r e i s

1.) Der Höchstkaufpreis für das Eigenheim

T y p R - 6 0 0

beträgt nach Preisindex III. Quartal 1968 für reine Baukosten, Außenanlagen, Architekten- und Ingenieurgebühren sowie Betreuungsgebühr einschließlich Mehrwertsteuer (11 %) für das

Mittelhaus DM 75.000,--

Endhaus DM 81.000,--

Mittelhaus
mit Versatz DM 77.000,--

Der endgültige Preis wird durch Ausschreibung ermittelt.

2.) Grundstückskosten mit Nebenkosten und Anliegerleistungen werden nach tatsächlichem Aufwand berechnet.

Der Grundstückspreis beträgt DM 26,--/m² und 3 % Vermittlungsgebühr.

3.) Behördenleistungen (Baugenehmigung), Finanzierung- und sonstige Kosten werden nach tatsächlichem Aufwand berechnet.

4.) Als Anzahlung werden mindestens neben den Grundstücks- und Grundstücksnebenkosten DM 6.000,-- benötigt. Dies entspricht 15 % der Gesamtkosten.